

体型较小。雄性第 10 腹节背板后部突出的部分末端指向下方；雄性下生殖板端部两侧向后延伸成 1 对明显尖突构造，两突起间轻微隆起，正中央形成 1 小缺口；雌性下生殖板端缘圆……………

……………瘦异蝽 *P. macilenta*

(100) 特板异蝽 *Phaulula apicalis* Liu, 2011 (图 148)

Phaulula apicalis Liu, 2011. Zootaxa, 2931: 40 (Holotype, F, Paratype, M, origi. descrip.; type localiy: Guangdong, Hainan; type depository: IZCAS, MSIE, China).

特征记述 体中型。头顶角背面平，不下弯，具沟，端缘钝，不与额顶角相连，宽度小于触角基节宽度。触角细长，柔软。复眼圆球形，突出。前胸背板背面沟前区平滑，沟后区平，前缘近直，后缘钝圆形，不具侧隆线，纵中线完整，中横沟“V”形；肩凹明显；侧叶高大于长，前缘近直微凹，腹缘斜向下，后缘斜向前，微钝。前足基节具 1 明显的尖刺；前足腿节腹面具 5 内刺，不具外刺；中足腿节腹面内缘不具刺，具 4 外刺；后足腿节腹面近端部具 5 外刺，7 内刺；前足胫节背面具沟，除外缘具 2 端刺外不具其他的刺；中足胫节背面具 3 内刺，外不具刺；后足胫节背面具 32 外刺，35 内刺。各足腿节膝叶均具 1 大背端刺，1 腹端刺。

前复翅长超出后足腿节的端部，后翅长于前复翅。C 脉不明显，Sc 脉和 R 脉在基部连接，然后分开，但紧密靠拢，一直到达翅中部逐渐分开。Rc 脉从翅中部分出，不具分支；R 脉在 Rs 脉之后还具 3 斜脉到达翅的后缘。

雌性 肛上板三角形；尾须为渐趋狭的圆锥形，内弯；产卵器细长，约为前胸背板的 2.5 倍，表面平滑，不具齿，背缘近端部 1/6 和腹缘近端部 1/4 具细圆齿，背缘端部尖；下生殖板五角形，侧缘外凸，端缘钝圆。

雄性 左前复翅腹面摩擦发音音锉整体观弧形，基部 1/8 处音齿逐渐变大，约具 20 音齿，向端部的其余 7/8 约具 50 等大的密集排列的音齿；第 10 腹节背板非常发达，长于尾须；基部宽阔，朝末端渐窄，缩至末端 1/5 处；背面观，端部 1/5 侧缘近平行，端缘钝角形；侧面观，端半部少下弯，端缘斜截；背面中部 1/3 处有隆起，腹面明显凹入。尾须明显长于下生殖板，基部及端部较宽，中央最细，末端内弯，有 1 小尖突。下生殖板短，梯形，端部 2/5 处稍收缩，端缘具 1 宽三角形凹，端部两侧形成小尖突；中脊与侧脊明显。

体色 黄绿色 (可能活时为绿色)。复眼棕色。触角黄绿色。翅绿色。

量度 (mm) 体长：♂ 23.2，♀ 24.0；前胸背板长：♂ 5.5，♀ 5.5；前复翅长：♂ 32.6，♀ 34.0；前复翅最宽：♂ 8.4，♀ 8.0；后翅长：♂ 34.1，♀ 35.5；后足腿节长：♂ 20.3，♀ 19.0；产卵器长：13.0。

观察标本 1♀，海南保亭，80 m，1980.VII.24，李长庆采 (IZCAS)；2♀，海南白沙，

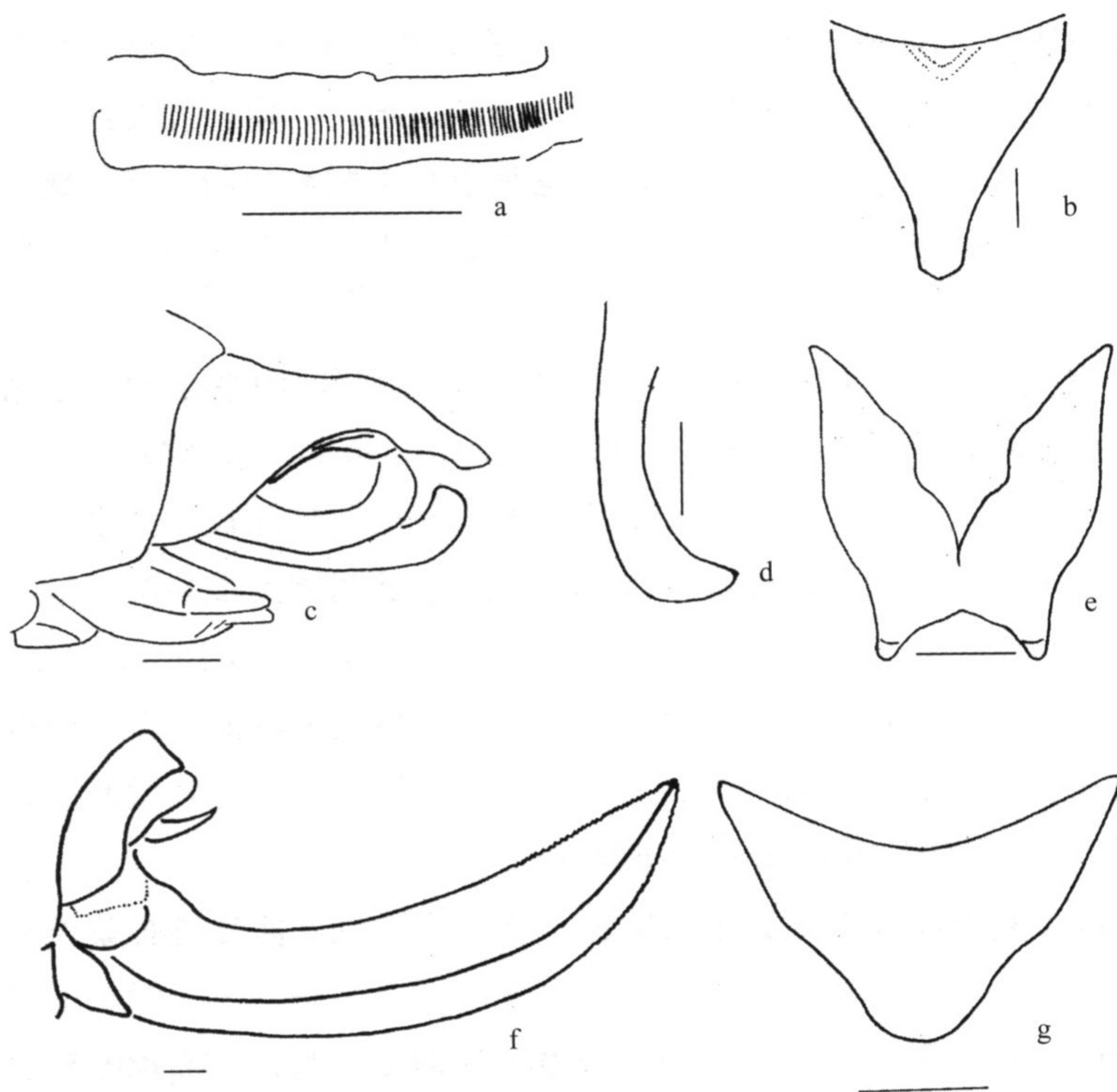


图 148 特板异螽 *Phaulula apicalis* Liu

a. 雄性左前复翅腹面摩擦发音音锉 (stridulatory file on underside of male left tegmen); b. 雄性第 10 腹节背板背面观 (male tenth abdominal tergum, dorsal view); c. 雄性腹端侧面观 (male abdominal apex, lateral view); d. 雄性尾须背面观 (male cerci, dorsal view); e. 雄性下生殖板腹面观 (male subgenital plate, ventral view); f. 雌性腹端侧面观 (female abdominal apex, lateral view); g. 雌性下生殖板腹面观 (female subgenital plate, ventral view) (scale bar = 1 mm)

鹦哥岭自然保护区, 2005.VIII.29-IX.4, 刘春香采 (IZCAS); 1♂, 广东电白, 小良, 1982.VI.12-17, 谢映书采 (MSIE); 1♀, 广东台山, 上川岛, 1989.VII.4, 梁珞球采 (MSIE); 12♂, 5♀, 海南霸王岭, 2012. IX. 2-15, 王野影采 (IZCAS); 9♂, 6♀, 广东南岭, 2012. VIII, 王野影采 (IZCAS)。

分布 广东 (台山、电白)、海南 (保亭、白沙)。

(101) 黛托异螽 *Phaulula daitoensis* (Matsumura et Shiraki, 1908) (图 149)

Phauloidia daitoensis Matsumura et Shiraki, 1908. J. Coll. Agric. Tohoku Imp. Univ., 3(1): 13 (Syntypes, M, F, origi. descrip.; type localities: China Taiwan, Koshun, Japan, Daito, Okinawa; type depository: Matsumura's Coll.).

Phaulula daitoensis: Bei-Bienko, 1954. Fauna of the USSR, Vol. 2, No. 2: 106.

特征记述 前复翅及后翅发育完全。前复翅长, 长于后足腿节端部, 前缘及后缘弧